

Iitti-Kouvola Tillolan taistelupaikan tarkkuusinventointi vt. 12:n parannusalueilla 2017



**Timo Jussila
Timo Sepänmaa
Johanna Rahtola**



Tilaja: Kaakkois-Suomen elinkeino-, liikenne, ja ympäristökeskus

Sisältö

Perustiedot	2
Inventointi	3
Tillolan taistelu.....	4
Taistelupaikka	5
Havaintoja	6
Tulos	8
Lähteet	8
Kartat.....	9
Tutkimusalueet ja havainnot	9
Vanhoja karttoja	10
Muinajäännökset	11
1 KOUVOLA KONTJÄRVI NW	11
2 KOUVOLA TILLOLAN TIEMANTTAALIKIVI	14
3 IITTI TILLOLANKANGAS	15
4 IITTI SUONTAUSTANMÄKI.....	17
5 KOUVOLA KELTTI- IITTI TILLOLA VANHA TIE	17

Kansikuva: Tillolan taistelun 19.5.1790 muistomerkki vt. 12:n eteläpuolella. Muistomerkki on pystytetty 1959 ja sen on suunnitellut Tapani Lemminkäinen.

Perustiedot

Alue: Iitti-Kouvola, Tillolan taistelupaikka (mj rek: 1000012842), tieparannusalueet.

Tarkoitus: Selvittää, onko tieparannusalueella kiinteitä muinajäännöksiä tai muita suojeltavaksi katsottavia, kulttuurihistoriallisia jäännöksiä, erityisesti Tillolan taisteluun liittyviä.

Työaika: Maastotyö 12 - 13.4.2017

Tilaaja: Kaakkois-Suomen elinkeino-, liikenne, ja ympäristökeskus.

Tekijät: Mikroliitti Oy, Timo Jussila, Timo Sepänmaa, Johanna Rahtola

Tutkimuslupa: 21.3.2017 (MV/176/05.04.01.02/2016).

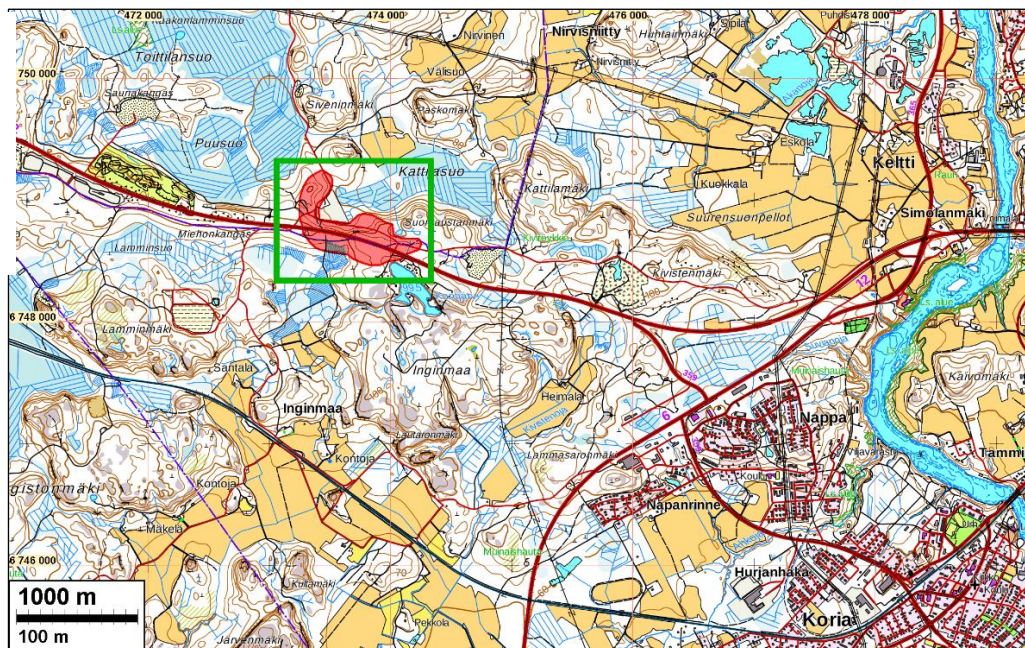
Aiemmat tutkim: Teemu Tiainen 2015 inventointi. Johanna Rahtola 2014, inventointi. Lagerstedt 2008, inventointi.

Tulokset: Alueella havaittiin kaksi kiviroykkiötä, jotka saattavat liittyä v. 1788 - 1790 sotaan (mahdollisesti ryssänuuneja), hiilihaudan pohja, vanhan tien varrella mahdollinen manttaalimerkkikivi. Vanha tielinja todettiin linjaukseltaan muinajäännökseksi ja itäosassa lyhyellä matkalla myös tiepohjaltaan. Kyseessä on vanha ns. ylinen Viipurintie, tie Viipurista Hämeenlinnaan.

Metallinilmaisinharavoinnissa löytyi nykyaikaisen tavaran lisäksi lyijykuula, tykin ammuksen sirpale, puukon terä ja pieni hevosenkenkä. Nämä liittyvät v. 1790 taisteluun. Taisteluun liittyviä varustuksia ei alueella havaittu.

Selityksiä: Koordinaatit ja kartat ovat ETRS-TM35FIN koordinaatistossa. Maastokartat Maanmittauslaitoksen maastotietokannasta marraskuussa v. 2016. Muinajäännösrekisteri on tarkastettu 29.11.2016. Valokuvia ei ole talletettu mihinkään viralliseen arkistoon eikä niillä ole mitään kokoelmatunnusta. Valokuvat digitaalisia. Valokuvat ovat tallessa Mikroliitti Oy:n serverillä.

Tutkimusalue sijaitsee vihreän suorakaiteen sisällä. taistelupaikka punaisella.



Inventointi

Kaakkois-Suomen elinkeino-, liikenne-, ja ympäristökeskuksella (ELY-keskus) on käynnissä valtatie 12:n parantamishanke Iitin Tillolan ja Kouvolan Keltin välillä. Museovirasto antoi tie-suunnitelmasta lausunnon 29.10.2015 (MV/165/05.02.01/2015), jossa edellytettiin Tillolan taistelupaikalla tehtäväksi arkeologinen tarkkuusinventointi. Kaakkois-Suomen ELY-keskus tilasi edellytetyn tutkimuksen Mikroliitti Oy:ltä marraskuussa 2016. Museovirasto myönsi tutkimusluvan 29.11.2016. Tilattu tutkimus kohdistui uusille tiealueille Tillolan taistelupaikalla.

Paikalla käytiin 30.11.2016 ja todettiin että alueella oli usean kymmenen sentin paksuinen lumi-peite joka oli nuoskainen ja paikoin myös jäänyt kovaksi. Metallinilmaisinta ei voinut lumisissa olosuhteissa käyttää ja silmänvarainen havainnointikin oli havaintomahdollisuuksiltaan epätarkoituksenmukaista. Inventointi siirtyi keväälle v. 2017. Museovirasto uudisti tutkimusluvan 21.3.2017. Inventoinnin maastotyö tehtiin huhtikuun alussa v. 2017. Uudet tiealueiden rajat oli merkattu maastoon viitoin. Inventoinnin pääpaino oli uusilla tiealueilla mutta maastoa tarkasteltiin myös niiden liepeillä ja ulkopuolellakin. Uudet tiealueet tarkastettiin kattavasti silmänvaraisesti ja joiltain osin metallinilmaisimilla.

Havainnointiolosuhteet maastotyössä olivat suurimmassa osin aluetta erinomaiset. Maaperä oli alueen länsipuoliskossa niin sula, että koekuoppia voitiin tehdä. Suurin osa aluetta oli täysin lumetonta. Tiheimmissä, kuusivaltaisissa sekametsissä oli edellisenä yönä satanut ohut lumihärmä, joka oli jo sulanut harvempipuustoisilta kankailta. Kuusikoissa oli myös maa roudassa, mutta näillä alueilla ei muutoinkaan ollut tarvetta kuoppia tehdä.

Taistelupaikan alueen maasto on sen itäosassa, valtatie pohjoispuolella kuusivaltaista, melko tiheää sekametsää. Maaperä on siellä hienoaineksinen ja varsin kivikkoinen. Maastossa on pinnassa runsaasti isojakin maakiviä. Itäosassa, tien eteläpuolella on hakkuuaukko jossa on nyt harvakseltaan siemenpuiksi jätettyjä mäntyjä. Maaperä sielläkin on hienoaineksinen ja hyvin kivikkoinen. Taistelualueen länsiosa (muinaisjäännösalueen länsipuolisko) on itäosasta poiketen kangasmaastoa. Puusto on pääosin mäntyä ja maaperä hiekkamoreenia. Harjanteen laet ovat kivikkoisia, rinteet vähäkivisiä. Maastotyyppin muutos tapahtuu alueen keskellä, harjanteen kapealla kohdalla. Harjanteen päällä kulkee valtatie 12.

Nykyinen valtatie 12 on rakennettu 1960-luvun loppupuoliskolla. Vanha, nykyistä edeltävä valtatie on kulkenut alueen kohdalla litin ja Kouvolan rajaa pitkin. Aiempi tien linjaus on ns. ”ikiaikainen” - sen linjaus Tillolan tasalla on ollut sama ainakin 1700-luvulta lähtien. Kyse on vanhasta Viipuri – Hämeenlinna tiestä. Taistelupaikan itäpäässä vanha tielinja on tehnyt pienen koukkauksen pohjoiseen, joka on oikaistu joskus 1700-luvun lopun jälkeen.

Tillolan taistelu

Tillolan taistelu käytiin 19 - 20.5.1790, ns. Kustaansodan 1788 - 1790 loppuvaiheessa. Taistelusta on tarkka kuvaus teoksessa Teatterikuninkaan sota (s. 270, ks. lähdeluettelo). Siitä lyhyt referaatti:

Taisteluun osallistui n. 2000 ruotsalaista ja 3000 venäläistä. Ruotsalaiset käynnistivät yleishyökkäyksen 19.5.1790. Jägerhornin ja Paulin komentama joukko eteni litin suunnasta kohti Kelttiä. Samaan aikaan myös venäläiset valmistautuivat hyökkäämään länteen. Fedor Bergmanin johtama yksikkö eteni Keltistä länteen ja ryhmittäytyi Konttijärven tasalle, ruotsalaisten (aikaisemman) talviparakkialueen maastoon. Venäläiset rakensivat leirinsä suojaksi tykkiaseman jossa neljä kanuunaa, joilla hallittiin tien suuntaa länteen usean sadan metrin matka. Venäläisten saatua tietää ruotsalaisten etenemisestä alueelle he ryhmittivät jalkaväkinsä pitkään ketjuun tien pohjoispuolelle ja pataljoonan tien eteläpuolelle tykkiensä suojaksi.

Ruotsalaisten selvitettyä venäläisten linjan sijainnin he siirsivät pataljoonansa jonoon venäläisten ketjua vastaan. Havaittuaan ruotsalaisten hyökkäysliikkeen venäläiset pyrkivät venyttämään ketjuansa pohjoiseen ja kiertämään ruotsalaisten sivustaan, mutta ruotsalaisten onnistui torjumaan tämä liike venyttämällä vastaavasti nopeasti omaa ketjuansa. Taistelun aloittivat ruotsalaiset ryhtymällä tulittamaan kanuunoillaan ja jalkaväen aseilla. Ruotsalaisten kenttätykit olivat tien varressa, muutaman sadan metrin etäisyydellä venäläisten asemista.

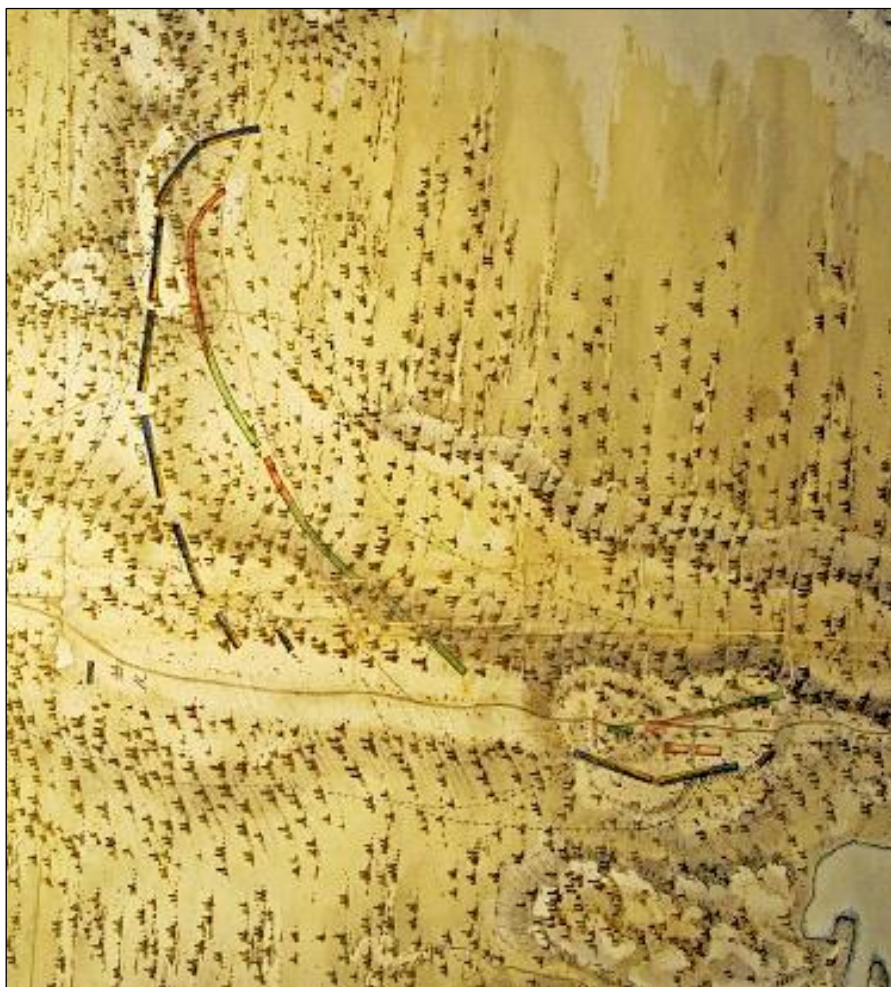
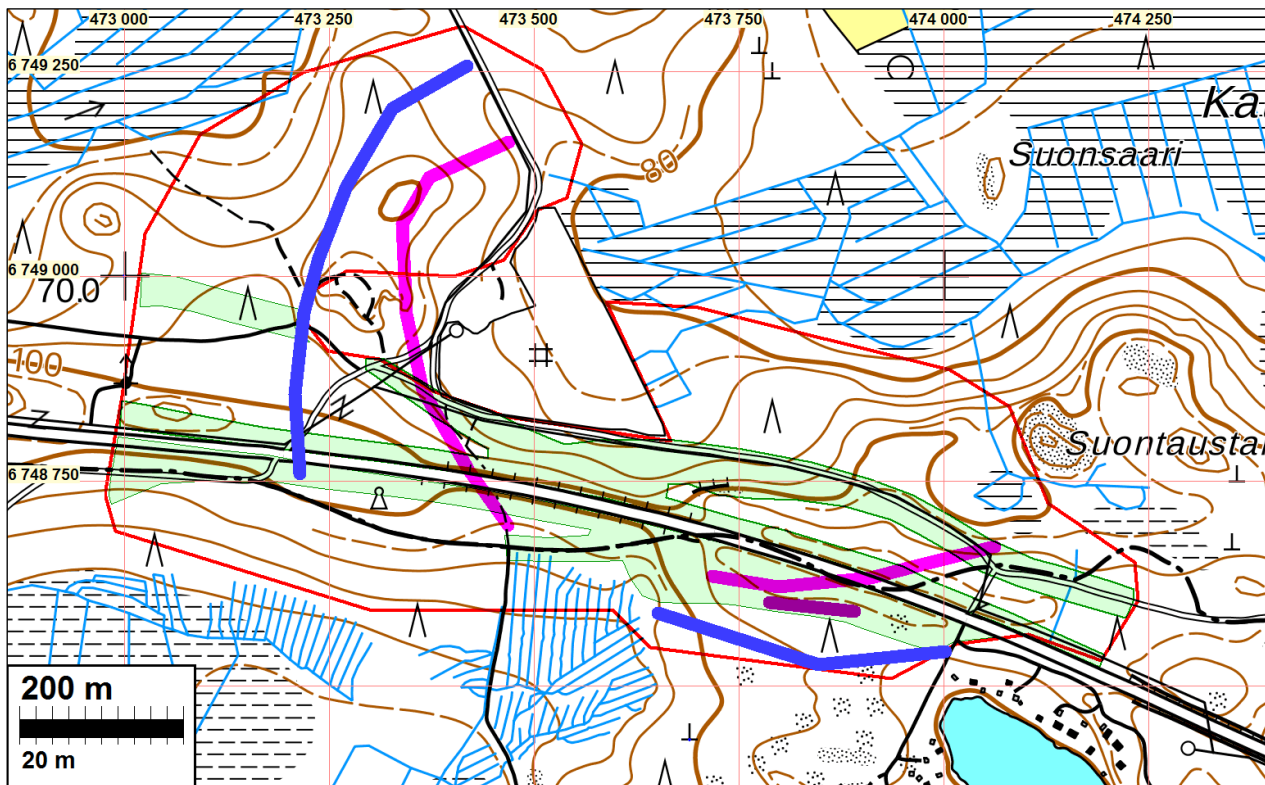
Taistelulinjat juutuivat paikoilleen ja joukot tulittivat toisiaan läpi yön. Ampumista kesti yli viisi tuntia. Ruotsalaisten ammuskulutus oli noin 72 laukausta miestä kohden – noin 150 000 laukausta. Venäläisillä ammuskulutus oli oletettavasti samaa tasoa. Varhain aamulla ruotsalaiset tempaisivat aloitteen kun yksi pataljoona koukkasi etelästä venäläisten tykkipatterien kimppuun ja samaan aikaan toinen pataljoona hyökkäsi tien suunnasta. Venäläisten tykkivarustus ja parakkialue vallattiin rynnäköllä. Venäläisten vastarinta murtui sitten kaikkialla ja joukot lähtivät epäjärjestyksessä pakoon. Venäläiset irtaantuivat ja vetäytyivät takaisin Kelttiin. Taistelussa venäläisiä kaatui yli kaksisataa ja ruotsalaisiakin yli sata.

Taistelun jälkeen metsä oli täynnä kaatuneita ja haavoittuneita. Sotilaat eivät ennättäneet kuolleita haudata vaan läheisten kylien asukkaat määrättiin ne hautaamaan. Suuri osa venäläisistä haudattiin tien eteläpuolella olevaan suohon ja osa Konttilampeen.

Taistelupaikan metsistä tavattiin ihmisten luita vielä pitkään 1800 luvulla. Tillolan taistelupaikkaan liittyy myös Museoviraston muinaisjäännösrekisterissä mainittu tieto paikalla sijainneesta joukkohaudasta: ”Kontinkankaalla Lahdentien ja Tillolan taistelun muistomerkin pohjoispuolella on sijainnut ilmeisesti taistelussa kuolleiden sotilaiden hautapaikka. Mäenrinteestä on löydetty luita ja esineitä paikallistietä tehtäessä. Suojeluskuntalaiset olivat kaivaneet loput luista ylös 1930-luvulla.”

Uuden Suomettaren Tillolan taistelua käsittelevässä [artikkelissa vuodelta 1862](#) mainitaan alueella näkyvän maastossa vielä tuolloin luita ja kalloja, jotka olisivat säilyneet vielä nähtäväksi koska aluetta on taistelun jälkeen kaskettu minkä takia luut paremmin säilyvät.

Taistelupaikka



Yllä: Taistelupaikka nykyisellä maastokartalla. Tiealueet vihreällä. Venäläisten linjat sinipunaisella ja ruotsalaisten sinisellä. Niiden paikannus tehty alemmasta kartasta n. +50 m tarkkuudella.

Vasemmalla: Tillolan taistelupaikasta laadittu kartta, jota säilytetään Tukholmassa Ruotsin sota-arkistossa. Kartan tekovuotta ei ole tiedossa mutta se on ilmeisesti laadittu melko pian taistelun jälkeen 1790-luvulla.

Havaintoja

Metallinilmaisinharavointia tehtiin kahdella metallinilmaisimella valtatie pohjoispuolella, kangasmaastossa n. E koordinaatin 473600 tasalta länteen muinaisjäännösalueen länsirajalle. Haravointi oli luonteeltaan satunnaista, joka tarkoittaa tässä tapauksessa sitä, että alueella kuljettiin ristiin rastiin, pääpiirteittäin kahta rinnakkaista siksak kuvioista reittiä n. 20 m nykyisen valtatie pohjoisreunalta pohjoiseen n. 30 - 50 m leveällä alueella, sekä lisäksi pohjoisempaan kulkevan, suunnitellun uuden rinnakkaistien alueella.

Alueella on kaikkialla valtatie tuntumassa runsaasti nykyaikaisia sotilasaseiden hylsyjä, sekä kiväärin että rynnäkkökiväärin hylsyjä, paikoin hyvinkin tiheästi pienillä aloilla. Hylsyjen kannoista luetut vuosiluvut olivat väliltä 1938 – 1983. Joukossa oli myös käyttämättömiä, ehjiä ammuksia, jotka olivat ns. ”räkäpäitä” eli harjoitusammuksia. Hylsyjen lisäksi alueella oli runsaasti tinapaperia, useimmat ilmeisesti tupakka-askeista, sekä hajanaisesti muuta nykyaikaista metallijätettä, kuten rautalangan pätkiä.



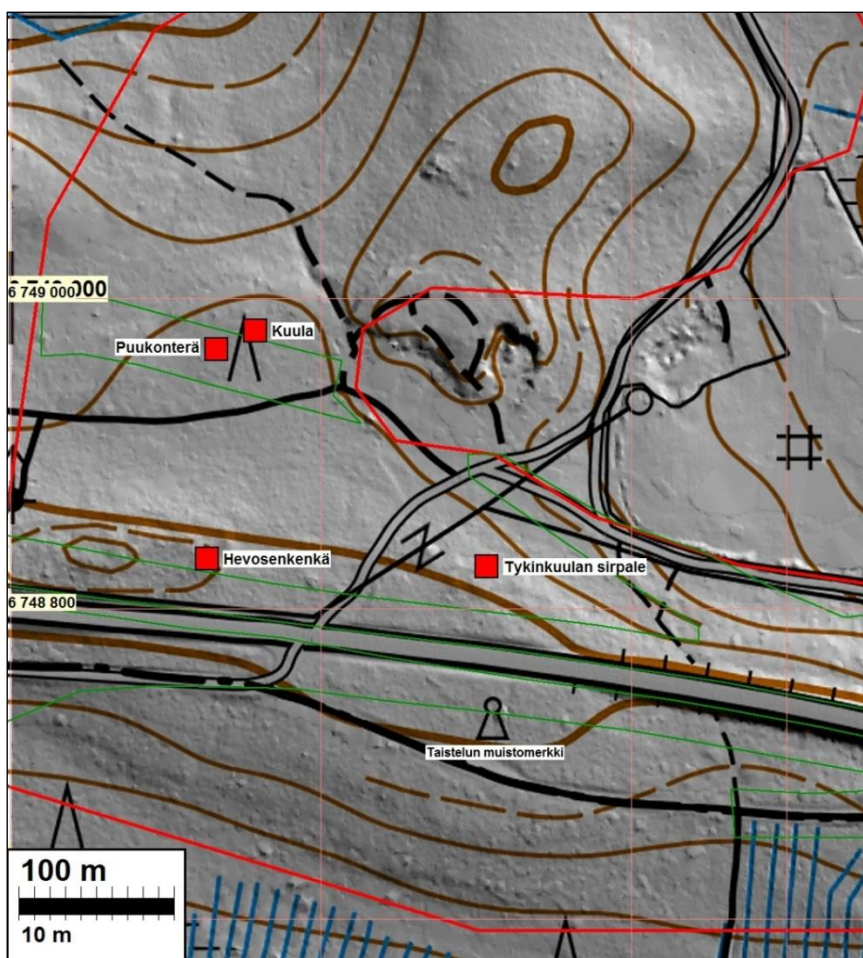
Sotilaskiväärin käyttämätön harjoituslaukaus ja rynnäkkökiväärin puupäinen harjoitusammus.

Tillolan taistelun runsaasta ampumisesta ja ammuskulutuksesta huolimatta siihen liittyviä kuulia löytyi vain yksi ja lisäksi yksi tykinkuulan sirpale. Osasyynä niiden vähäiseen löytymiseen on nykyaikaisten ammusten ja jätteiden runsaus, joka vei metallinilmaisetsinnän ajan ja huomion. Kuulat ovat myös saattaneet suureksi osaksi hajota muruiksi osuessaan mäenrinteen ja laen (missä ruotsalaiset) runsaisiin, isoihin maakiviin ja vastaavasti ruotsalaisten ampumat ammuksset ovat ehkä kauempaan idässä, suossa ja alueella mitä ei nyt tutkittu. Mäenharjanteen laelta löytyi pieni hevosenkenkä, joka selvästikään ei ole nykyaikainen. Se saattaa olla Tillolan taistelun aikainen, mutta voi olla myös vanha, ehkä 1800-luvun metsätyön jäljiltä. Läheltä kuulanlöytöpaikkaa tuli maasta esiin ruostumisasteesta päätellen kohtalaisen vanha puukonterä, joka myös saattaa olla Tillolan taistelun perua. Metallinilmaisinhavainnot on merkitty karttaan s. 7.



Vasemmalla: lyjykuula maassa ”in situ”. Sen halkaisija on 19 mm (levein) ja se on hieman litistynyt.
Oikealla: puukonterä

Valtatie varsilla, erityisesti sen pohjoispuolella, hiekkakankaan alueella, tiestä 20 - 100 m etäisyydellä on siellä täällä lukuisia kuopan jäänteitä. Ne on mainittu myös Rahtoklan v. 2014 raportissa. Kuopat ovat halkaisijaltaan 0,8 - 2,4 m, pyöreähköjä mutta myös nelisivuisia. Ne ovat melko matalia, n. 0,4 – 0,8 m syvyisiä. Useisiin kuoppiin tehtiin kairan- tai lapionpistoja. Niissä ei ole maannosta, joten ne ovat nuoria. Muutama kuoppa tutkittiin tarkoin metallinilmaisimella.



Tillolan taisteluun liittyvät metallinilmaisintöytöpaikat.

Hevosenkengä



Alla: hevosenkengän löytöpaikka



Kahdesta kupopasta löytyi nykyaikaisia hylsyjä ja yhdestä lisäksi tupakka-askin tinapaperia (kaikki turpeen alta). Kuopat eivät sijoitu mitenkään järkevästi ajatellen Tillolan taistelua, mutta nykyisen tien ”väijymisen” näkökulmasta niiden sijainti voisi olla oiva. Kuopanteet liittyvät alueella viime vuosikymmeninä käytyihin taisteluharjoituksiin. Nykyisen valtatievarrelta lähtee kolmessa kohdassa tien ojasta pohjoiseen n. 20-40 m etäisyydelle matalat ojat, läntisin (aivan muinaisjäännösalueen länsi reunalla). Kyseessä on ilmeisesti tiehen liittyvät ojat, tuskin taisteluun liittyvät kaivannot – siihen ne eivät ole järkevästi sijoittuneet. Ojissa ei ole maannosta. 230 vuodessa olisi tähän maastoon jo syntynyt ojan pohjalle helposti silmin havaittava maannos.

Alueella ei havaittu mitään tykkiasemiksi tulkittavissa olevia rakenteita, elleivät havaitut kiviröykkiöt (kartoilla kohde nro 1) sellaisia ole. Ne ovat kuitenkin paikassa, mikä ei ole ollut mitenkään järkevä Tillolan taistelun tykinpaikoiksi. Näistä rökkiöistä 140 länteen (hieman länsiluoteeseen), harjanteen laen länsireunamalla on joitain matalia kaivantoja (N 6748639 E 473711). Osa niistä on selvästikin metsäkoneen tekemiä. Pari suurempaa, matalaa, n. 20 - 50 cm syvää kaivantoa on kooltaan n. 3 x 2 m. Kaivannot ovat jyrkkäseinäisiä. Ne sopisivat tykinpaikoiksi taktisessa mielessä (hyvä ampumasuunta länteen, vanhan tien suuntaan), mutta ne ovat kivikkoisessa ja epätasaisessa maastossa, jonne tykin vetäminen on ollut varsin hankalaa. Kuopissa ei ollut maannosta. Pidän todennäköisenä, että kuopat ovat nykyaikaisia, metsätöihin liittyviä tai viime vuosikymmenten sotaharjoitusten jälkiä. Alueella ei havaittu myöskään mitään merkkejä lähteissä mainitusta parakkikylästä. Se lienee ollut lännempänä. Alueella ei havaittu maan päällisiä merkkejä joukkohautoista tai hautauksista.

Tulos

Uudella tiealueella havaittiin kolme muinaisjäännöstä: kaksi vierekkäistä kiviröykkiötä, mahdollisesti ns. ryssänuuneja, hiilimiilun pohja (ellei avaamaton hiilihauta), vanhan tien varrella on kivi joka saattaa olla tiemanttaalin rajakivi. Näiden lisäksi vanhan tien, edelleen (osin metsätienä) käytössä olevaa tielinjausta voi Museoviraston ohjeistuksen mukaan pitää muinaisjäännöksenä. Alueen itäpäässä vanhasta tiestä on täysin hylätty pieni osuus, jossa myös tiepohja olisi muinaisjäännös. Alueella on Tillolan taistelupaikan lisäksi viisi muuta muinaisjäännöskohdetta.

20.4.2017

Timo Jussila

Lähteet

Painamattomat

Lagerstedt, John 2008. Pohjois-Kymenlaakso. Sotahistoriallisten muinaisjäännösten inventointi 2008. Museovirasto/RHO.

Stenberg (Rahtola), Johanna 2014. Iitti Tillolan moottoriurheilukeskuksen suunnittelualueen muinaisjäännösinventointi 2014. Mikroliitti Oy.

Tiainen, Teemu 2015. Nastola-Iitti. Uusikylä-Tillola. Vt. 12 linjauksen inventointi 2015. Mikroliitti Oy.

Painetut:

Harju, Sakari 2012. Kuninkaan kartasto Etelä-Suomesta 1776–1805. Suomalaisen Kirjallisuuden Seuran toimituksia (osa 1373)

Senaatinkartta XIII lehti 37 v.1875, Maanmittauslaitos.

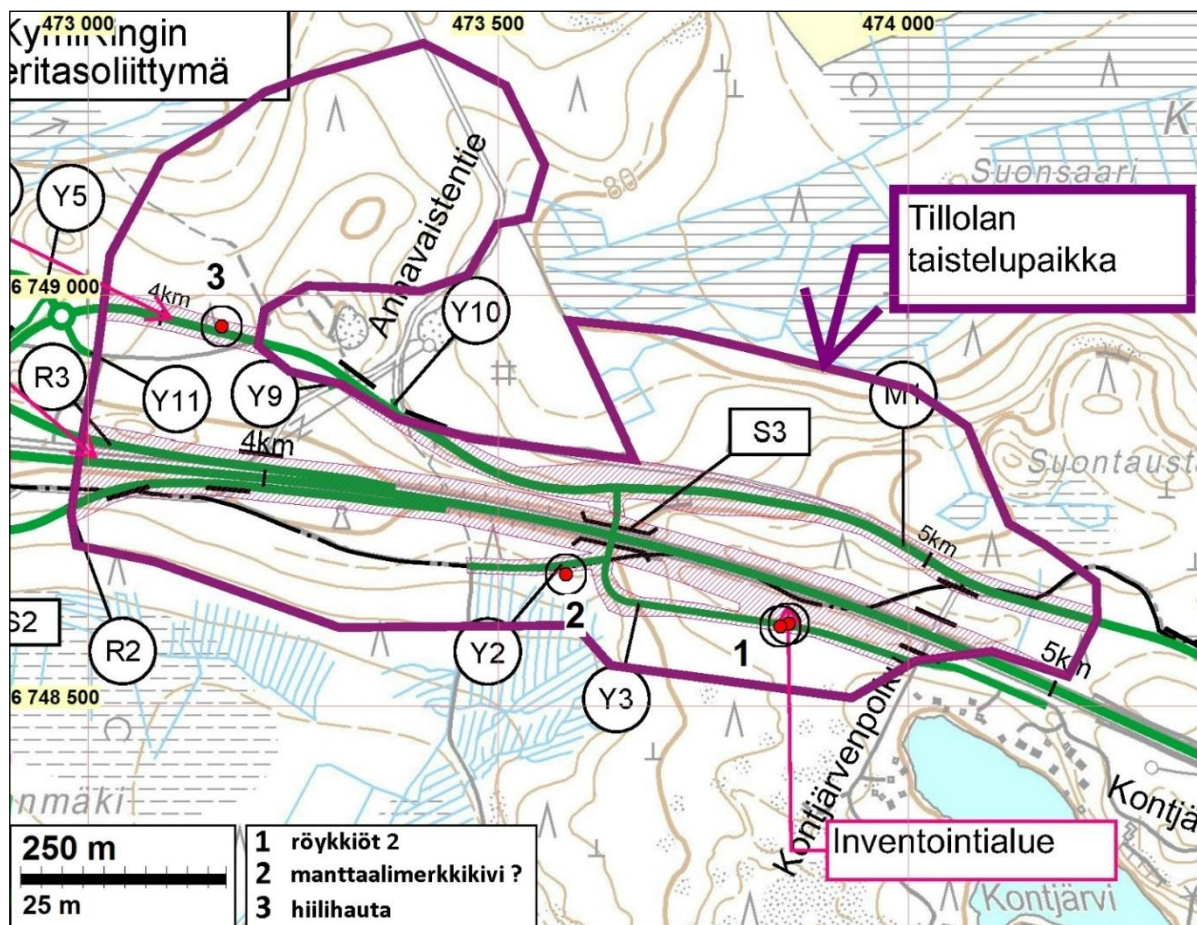
Tuomisto, Antero 1990: Sotiemme muistomerkit. Gummerus kirjapaino Oy.

Viinikainen, Sakari ja Mäki, Heli 2015. Teatterikuninkaan sota – Kustaa III:n ja Katariina Suuren taistelu Kymijoesta. Docendo.

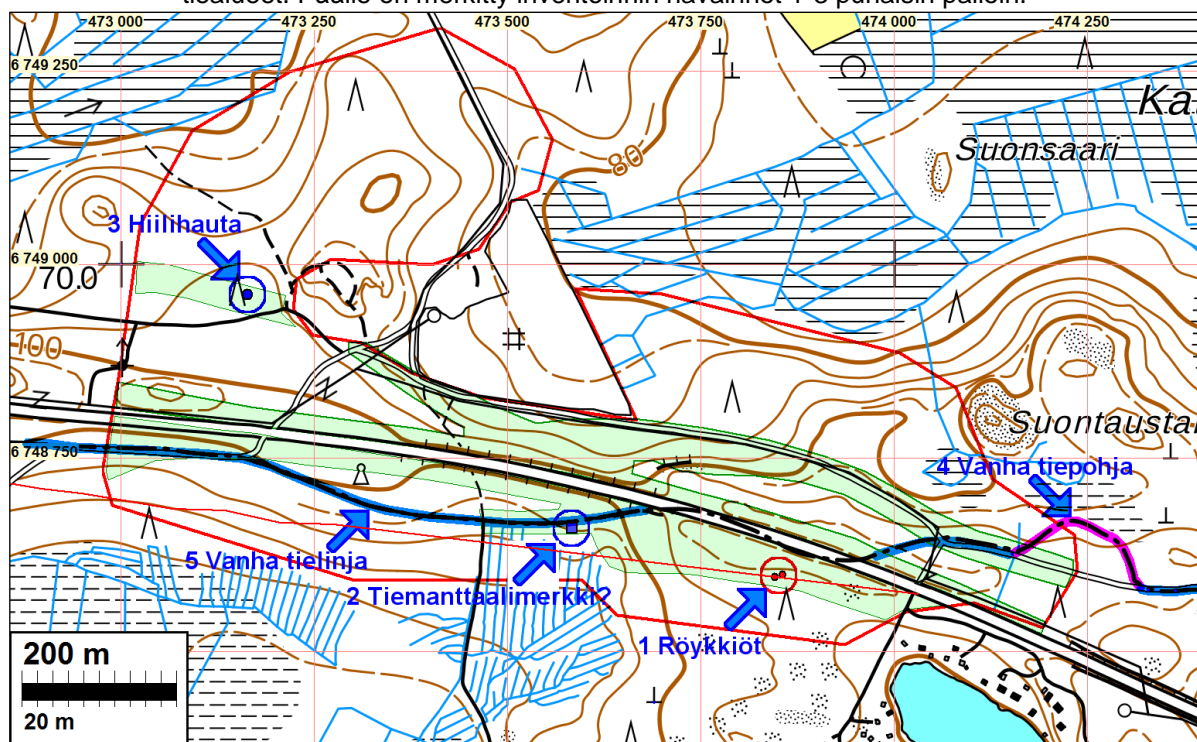
Peruskartta 1:20 000, 3113 05, 1965. Maanmittauslaitos.

Kartat

Tutkimusalueet ja havainnot

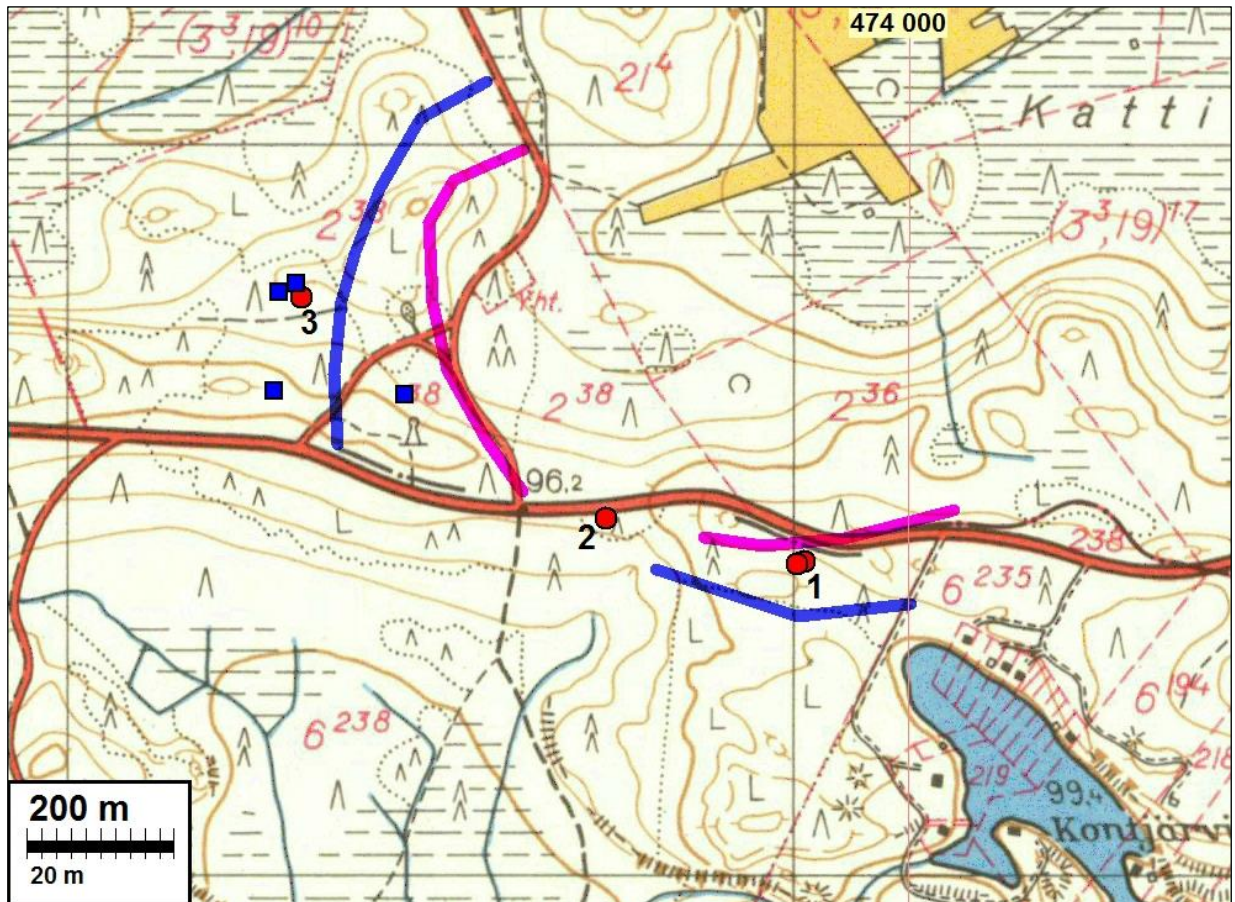


Ote tilaajan toimittamasta suunnitelmakartasta. Vihreällä uudet tai parannettavat tielinjat. Sinipunaisella tiealueet. Päälle on merkitty inventoinnin havainnot 1-3 punaisin palloin.

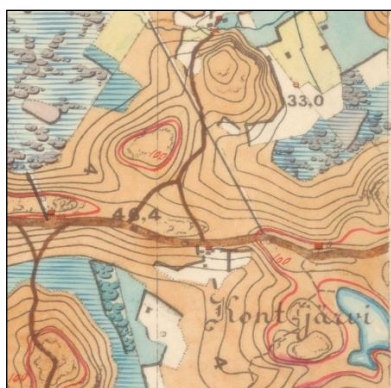


Muinisjäännökset. Vihreällä inventoinnin varsinaisena kohdealueena olleet tiealueet. Taistelupaikan muinajäännösalueerajaus punaisella viivalla.

Vanhoja karttoja



Ote peruskartasta v. 1965. Päälle on piirretty taistelun linjat ja inventoinnin havainnot 1-3 punaisin palloin. Taisteluun liittyvät metallinilmaisintöydöt on merkitty sinisin neliöin. Nykyistä vt. 12:a ei vielä ole.



Vas: ote senaattikartasta v. 1875. Oik: ote ns. Kuninkaankartastosta v. 1796-1805, siinä taistelupaikan sijainti on osoitettu päälle piirretyllä sinipunaisella suorakaiteella.

Muinaisjännökset

1 KOUVOLA KONTJÄRVI NW

Mjtunnus:

Status: kiinteä muinaisjännös (SM)

Ajoitus: historiallinen

Laji: tunnistamaton: röykkiö (ryssänuuni?)

Koordin: N: 6748 599 E: 473 851
P: 6751 431 I: 3474 010

Tutkijat: Jussila & al 2017 inventointi

Sijainti: Kontjärven Luoteisrannalta 190 m länsilounaaseen, 40 m valtatie 12:n eteläreunasta etelään, Tillolan taistelupaikan kaakkoisosassa.

Huomiot: Paikalla on kaksi kivröykkiötä n. 15 m etäisyydellä toisistaan. Maasto alueella on kivikkoista ja tällä kohden tasaista. Maasto laskee loivasti etelään ja nousee pohjoiseen. Alueen metsä on hakattu 10-20 vuotta sitten ja paikalla on metsäkoneen ura, joka kiertää röykkiöt. Maaperää on äestetty tai laikutettu mutta ei röykkiöiden kohdilta. Paikalla on tehty viimevuosina myös vesakon harvennusta. Aluskasvillisuus on heinittynyttä ja paikalla on korkeaa ja tiheää heinikkoa - joka paikalla käytässä 12.4. oli talven jäljiltä laossa. Röykkiöt erottuivat nyt hyvin.

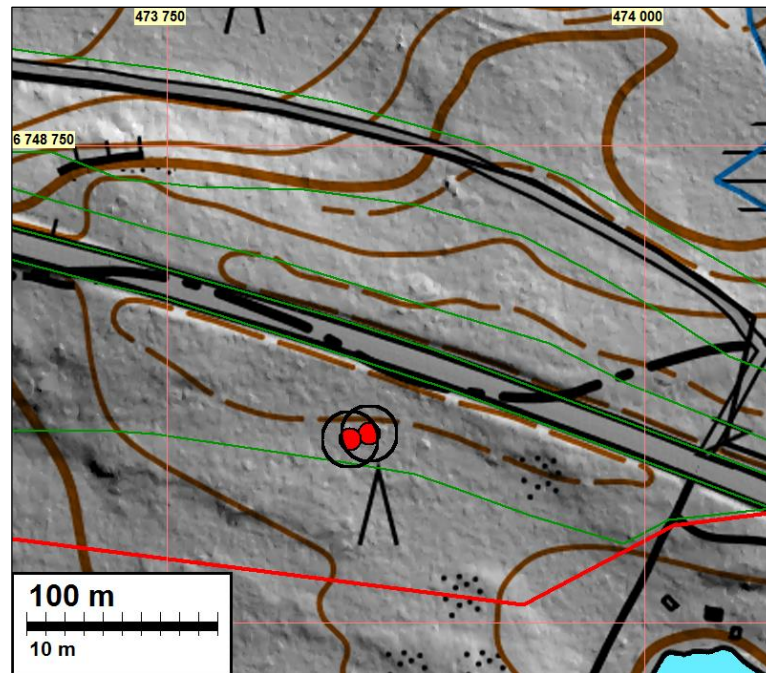
Röykkiöt ovat sammalpeitteisiä Kivet ovat kooltaan päänkokoisesta n. 40 cm halkaisijaltaan olevia. Kivet ovat sekalaista kivilajia. Läntisemmän röykiön koko on n. 6 x 5 m ja korkeus n. metri. Röykkiössä on kantoja. Röykiön keskellä on on liki sen halki menevä matala ja kapeahko kolo - joka vaikuttaisi rauenneelta uunilta. Kyseessä saattaisi olla ns. ryssänuuni joka liittyisi v. 1798-90 sotaan ja ehkä Tillolan taisteluunkin. Näillä tienoin on sijainnut Tillolan taistelun venäläisten tykkiaset, taistelusta tehdyn aikalaiskartan mukaan.

Itäisempi röykkiö on kooltaan n. 3 x 4 m ja korkeudeltaan noin metrin. Se on samankaltainen - ilman "koloa" - kuin toinenkin röykkiö.

Kartta s. 9



Itäisempi röykkiö, länsilounaaseen, taustalla missä henkilö, on toinen röykkiö



Röykkiöt punaisella pallolla. Punainen viiva on Tillolan taistelupaikan muinaisjäännösraja. Vihreä viiva uusi tealueen raja.



Itäisempi röykkiö, länteen, taustalla vas, missä henkilö, on toinen röykkiö Alla itään.





Läntisempi röykkiö, lounaaseen. Kuvassa Rahtola ja Sepänmaa.



Läntisempi röykkiö ja siinä "kolo",
länteen.



2 KOUVOLA TILLOLAN TIEMANTTAALIKIVI

Mjtunnus:

Status: kiinteä muinaisjäänös (SM)

Ajoitus: historiallinen

Laji: mahdollinen tiemanttaalin merkkikivi

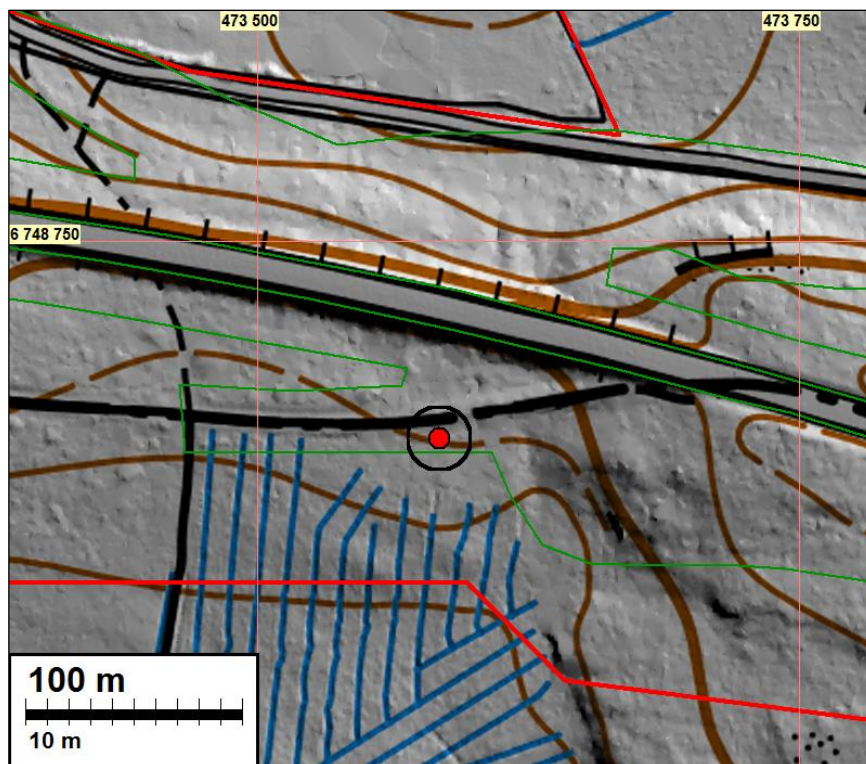
Koordin: N: 6748 661 E: 473 584
P: 6751 493 I: 3473 743

Tutkijat: Jussila & al 2017 inventointi

Sijainti: Kontjärven luoteispäästä 460 m länteen, valtatie 12 eteläpuolella 50 m, Tillolan taistelun muistomerkitä 280 m itään, vanhan tien eteläreunalla.

Huomiot: Vanhan valtatie (Viipuri-Hämeenlinna) eteläpuolella, tien reunamilla on metsässä lohkottu luonnonkivi, kooltaan 40*40*30 cm johon hakattu numero 29. Paikalla ei ole nyt kiinteistörajaa eikä myöskään vanhoissa kartoissa ole kohdille rajaa merkitty (peruskartat, pitäjänkartta). Kiven länsipuolelle on v. 1875 kartalle merkitty torppa. Myöhemmistä ja aiemmissa kartoissa (kuten 1840-l pitäjänkartalla) ei torppaa ole. Tietä pitkin kulkee Kouvolan ja litin raja, aiemmin Valkealan ja litin raja. Siihen rajaan kivi tuskin liittyy. Kilometri- tai mailikivi se ei ole. Kivi saattaisi olla tiemanttaalin merkkikivi. Paikallisilla taloilla oli kullakin oma manttaalinsa eli osuus tiestä mitä he olivat velvollisia hoitamaan.

Kartta s. 9



Kiven paikka merkattu punaisella pallolla. Punainen viiva on Tillolan taistelupaikan muinaisjäänösraja. Vihreä viiva uusi tiealueen raja.



Mahdollinen tiemanttaalin merkkikivi, itään.



3 IITTI TILLOLANKANGAS

Mjtunnus:

Status: kiinteä muinaisjäännös (SM)

Ajoitus: historiallinen

Laji: valmistus: hiilimiilu

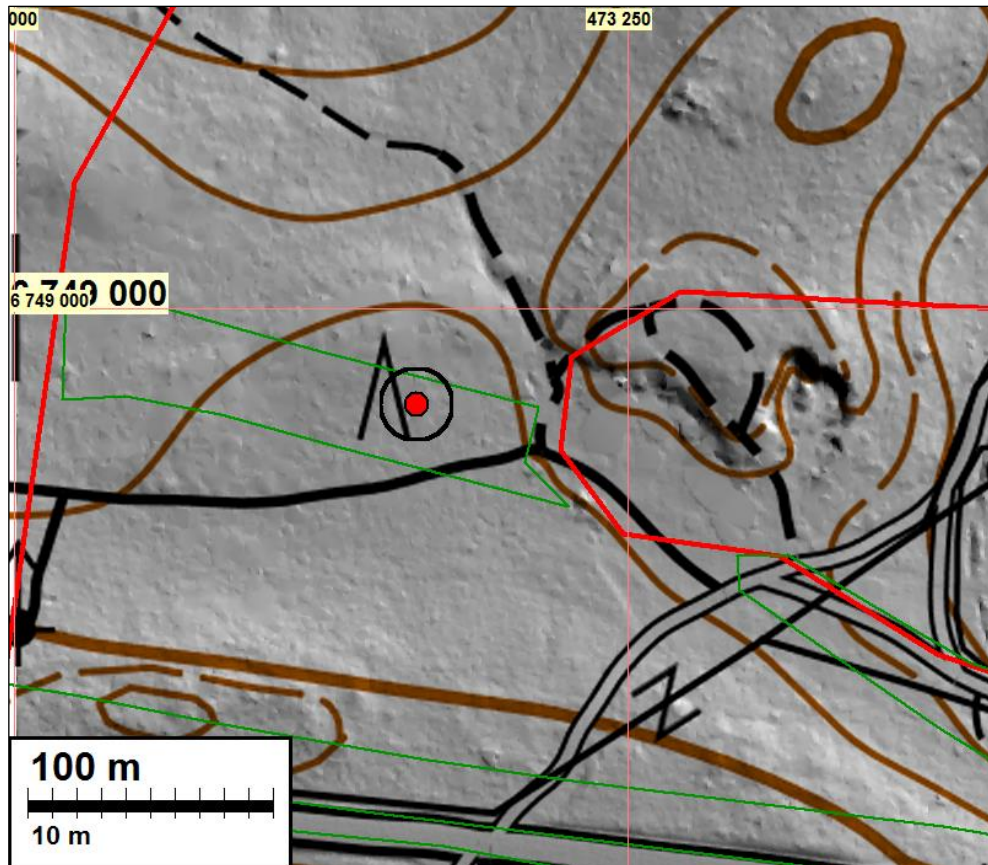
Koordin: N: 6748 961 E: 473 164
P: 6751 793 I: 3473 323

Tutkijat: Jussila & al 2017 inventointi

Sijainti: Kontjärven luoteispäästä 970 m länsiluoteeseen, valtatie 12:sta 170 m pohjoiseen, tasaisella hiekkakankaalla, siellä olevasta laavusta 50 m länteen.

Huomiot: Paikalla on pieni hiilimiilun pohja, jonka halkaisija on n 5 m. Miilu on matala kumpare ja sitä kiertää matala oja. Turpeen alla runsaasti hiiltä. Miilu on osin vesakon peittämä.

Kartta s. 9



Miilu on merkattu punaisella pallolla. Punainen viiva on Tillolan taistelupaikan muinaisjäännettöraja. Vihreä viiva uusi tiealueen raja.



Hiilimiilu erottuu matalana, pyöreänä kumpuna jota kiertää matala oja.

4 IITTI SUONTAUSTANMÄKI

Mjtunnus:

Status: kiinteä muinaisjäännös (SM)

Ajoitus: historiallinen

Laji: kulku: tiepohja

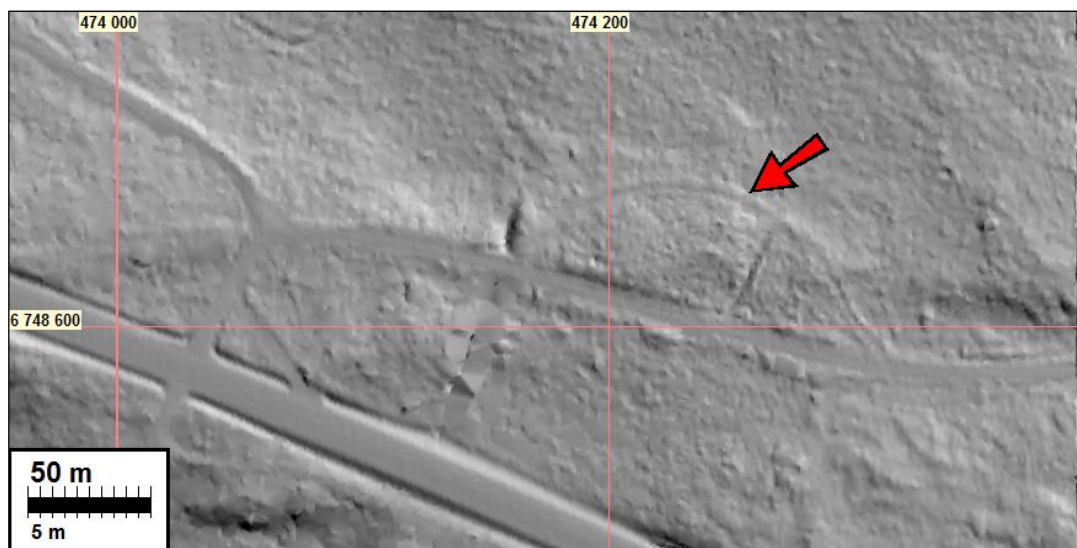
Koordin: N: 6748 659 E: 474 248
P: 6751 491 I: 3474 408

Tutkijat: Jussila & al 2017 inventointi

Sijainti: Kontjärven pohjoispuolella 200-250 m. vt 12:n pohjoispuolella.

Huomiot: Paikalla on hylätty ja metsittynyt osuus vanhasta ylisestä Viipurintietä, Viipuri-Hämeenlinna tiestä. Vanha litin ja Valkealan (nyk. Kouvolan ja litin) raja on tässä noudattanut tien kulkua - tai tie on tehty mutkittelevalle rajalinjalle. Jo mahdollisesti 1800-luvulla hylätyn tieosuuden pituus on n. 200 m.

Kartta s. 9



Vanha, hylätty tieosuus erottuu hyvin laserkeilausaineistossa – nuoli osoittaa täysin hylättyä tien vanhaa mutkaa. Alhaalla vas. on nykyinen vt.12.

5 KOUVOLA KELTTI- IITTI TILLOLA VANHA TIE

Mjtunnus:

Status: kiinteä muinaisjäännös (SM)

Ajoitus: historiallinen

Laji: tielinja

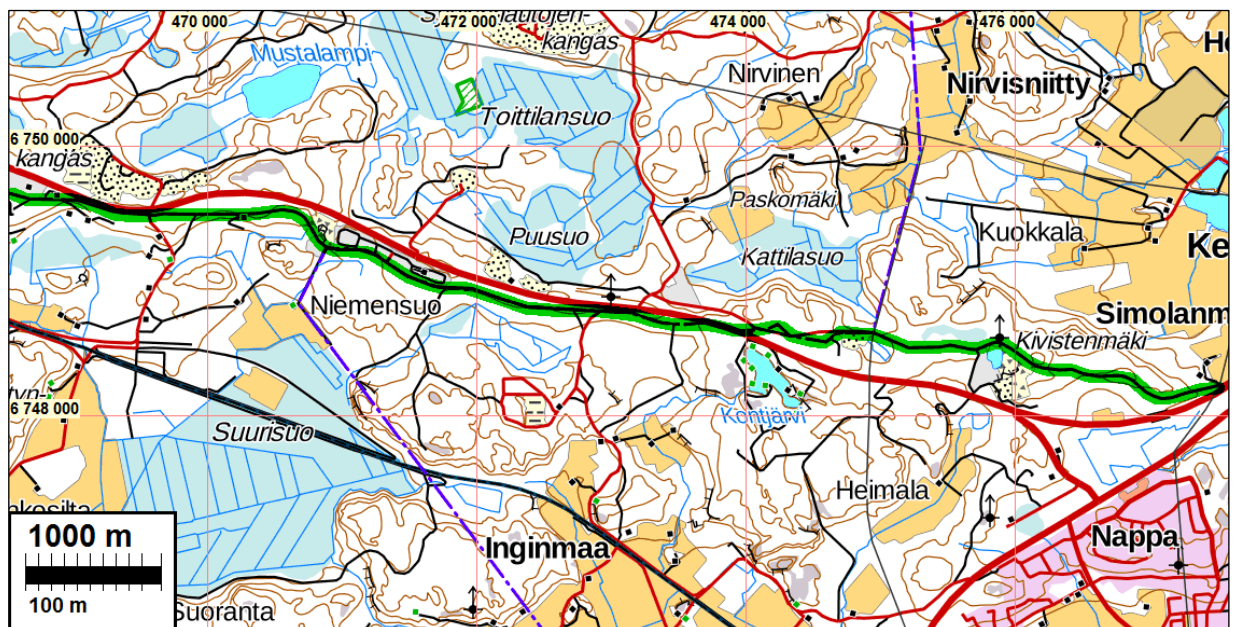
Koordin: N: 6748 672 E: 473 443 koordinaatti osoittaa tien kohtaa Tillolan taistelupaikalla
P: 6751 504 I: 3473 602

Tutkijat: Jussila & al 2017 inventointi

- Sijainti:** Vanha tie Kouvolan Keltistä litin Tillolaan, nykyisen vt 12:n pohjois- ja eteläpuolella.
- Huomiot:** Vanhaa tietä tarkasteltiin maastossa ainoastaan Tillolan taistelupaikan alueella. Vanha Viipuri - Lappee – Hämeenlinna tie on jäljellä vähäisinä paikallisteinä ja metsäteinä Keltin ja Tillolan kylän (Kausalan itäreunalla) välillä. Vanhan tien nyt olemassa oleva linjaus näyttäisi varsin tarkoin noudattavan 1700-luvun kartoilta pääteltävissä olevaa tien linjausta. Tie on vanha. Se on ollut jo Kustaa Vaasan sihteerin, Jaakko Teitin 1555-1556 laatimassa yhtenäisessä luettelossa. Museoviraston ohjeistuksen mukaan tien linjausta on pidettävä edelleen käytössä olevilta osin muinaisjäännettönsä. Pikaisen ja ylimalkaisen tarkastelun perusteella Keltin ja Kausalan välillä on useita, lyhyitä täysin hylättyjä vanhoja tien osuuksia.

Vanhat tie poistui valtatiekäytöstä 1960-luvun lopulla, jolloin nykyinen valtatie 12 valmistui. Paikoin vanhassa tiessä on jäljellä vielä kestopäällystettyä. Tillolan taistelupaikan tienoilla tie kulkee Kouvolan-litin (aik. Valkealan – Kouvolan) rajalinjalla.

Kartta s. 9 (Tillolan kohdalta)



Vanha tielinja merkitty vihreällä.



Vanhaa valtatieta Tillolan taistelupaikan kohdalla, nykyisen vt. 12:n eteläpuolella, taistelupaikan muistomerkistä 200 m itään. Kuvattu itään.